

# PATTO DI CORRESPONSABILITÀ PER UNA SCUOLA SICURA

---



# La preparedness nelle emergenze di sanità pubblica

- Comprende tutte le attività volte a minimizzare i rischi posti dalle malattie infettive ed a mitigare il loro impatto durante una emergenza di sanità pubblica, a prescindere dalla entità dell'evento (locale, regionale, nazionale, internazionale).
- Durante una emergenza di sanità pubblica sono richieste capacità di pianificazione, coordinamento, diagnosi tempestiva, valutazione, indagine, risposta e comunicazione.
- La ripresa delle attività scolastiche in particolare deve essere effettuata in un complesso equilibrio tra sicurezza, in termini di contenimento del rischio di contagio, benessere socio emotivo di studenti e lavoratori della scuola, qualità dei contesti e dei processi di apprendimento e rispetto dei diritti costituzionali alla salute e all'istruzione.
- Va considerato che, come in tutti gli ambiti comunitari, ***tutte queste misure possono ridurre il rischio di trasmissione ma non azzerarlo.***

# Binomio ASL e SCUOLA

- Per la ASL oltre alla direzione strategica, gli ambiti interessati sono: Dipartimento di prevenzione, Dipartimento delle Cure primarie e Distretti
- Fondamentale il ruolo degli enti locali e provinciali
- Nel contesto scolastico per limitare e contrastare la diffusione del virus SARS-CoV-2 oltre all'impegno delle direzioni e dei referenti COVID scuola c'è bisogno di una

***collaborazione attiva di studenti e famiglie e di tutto gli operatori scolastici coinvolti***

che dovranno continuare a mettere in pratica i

***comportamenti generali previsti per il contrasto alla diffusione dell'epidemia, nel contesto di una responsabilità condivisa e collettiva, nella consapevolezza che la riapertura delle scuole potrebbe comportare il rischio di nuovi contagi.***

# Finalità

*Rafforzare lo stato di preparazione del binomio scuola –sanità della provincia in modo da gestire in modo ottimale un eventuale focolaio in ambito delle strutture scolastiche ed attivarsi in maniera tempestiva in caso di aumento nel numero di nuove infezioni da SARS-CoV-2 nella stagione autunno-inverno 2020-2021.*

# Obiettivi

- Definire un gruppo di emergenza integrato con una Cabina di regia centrale che si collega in rete con dei teams operativi a livello locale
- Definire una procedura che individui i possibili scenari e gli interventi da attuare nonché individui i sistemi di alert e le soglie critiche che definiscono lo start per l'attuazione di misure di sicurezza e contenimento del rischio
- Adottare una strategia di comunicazione univoca allo scopo di fornire una fonte istituzionale di informazione al pubblico che sia autorevole ed affidabile
- Definire strategie condivise di formazione ed informazione rivolte ai referenti COVID delle scuole, a tutto il personale scolastico, agli studenti ed alle famiglie

# Criticità

- Non è nota la reale trasmissibilità di SARSCoV-2 nelle scuole né l'impatto che potranno avere le misure di riorganizzazione scolastica che si stanno mettendo in campo in questi giorni. Più in generale, non è noto quanto i bambini, prevalentemente asintomatici, trasmettano SARS-CoV-2 rispetto agli adulti.
- Inoltre il grado di accettazione delle misure igienico-sanitarie e comportamentali per la prevenzione della trasmissione di SARS-CoV-2 da parte della popolazione generale è chiaramente in diminuzione.
- L'inizio della stagione influenzale potrà rendere queste attività più complesse ed impegnative.
- L'importante decrescita dell'età media dei casi (non è al momento chiaro se questo è un fenomeno che potrà protrarsi nel tempo)
- Lo scenario è complesso e con molte variabili (gradi di istruzione, tipologia di utenti, strutture e infrastrutture disponibili, dotazione organica, caratteristiche del territorio, etc.)
- La peculiarità dei servizi educativi dell'infanzia (bambini fino a 6 anni) che non rendono possibile l'applicazione di alcune misure di prevenzione in particolare il mantenimento della distanza fisica di almeno un metro e l'uso di mascherine.

# Sorveglianza proattiva

- Popolazioni a rischio (sia studenti che operatori)
- Soggetti diversamente abili
- Soggetti con disturbi del comportamento e/o patologie psichiatriche
- Soggetti affetti da patologie croniche (in particolare asma, BPCO, diabete, cardiopatie, MRC, patologie oncologiche e soggetti immunodepressi in genere)
- Soggetti con fragilità sociale (povertà, barriere linguistiche, background legato alla cultura di provenienza ...)

***Valutazione iniziale delle caratteristiche della scuola:  
valutare punti di forza e di debolezza***

- Struttura e logistica
- Ordine e grado
- Volumi di personale e discenti gestiti
- Provenienza dei discenti (comunale, extra comunale ma limitrofa o provinciale, extra provinciale, regionale) e utilizzo dei trasporti pubblici
- Presenza di figure formate per la sorveglianza
- Gestione spazi comuni e distribuzione degli alimenti
- Metodologia didattica (a piccoli gruppi stabili sia per i bambini che per gli educatori, in parte a distanza, a gruppi misti, su unica aula o su più aule)



## ***Preparazione e gestione in sicurezza dei casi***

- Tempestività nel riconoscimento del caso e nell'isolamento dello stesso
- Possibilità di attuare adeguate misure d'isolamento e dotazione dei DPI
- Adeguate misure di ricambio d'aria/areazione dei locali e appropriate procedure di pulizia e sanificazione
- Alert se studente autorizzato a non indossare DPI e/o appartenente ad una delle categorie fragili
- Alert se nella classe sono presenti studenti appartenente ad una delle categorie fragili

## ***Soglie di alert***

- Numero di casi con sintomi simil influenzali in un determinato intervallo di tempo
- Numero di casi sospetti confermati/sui casi segnalati
- Numero di assenti superiore a X/nel tempo definito/per classe
- Livello di circolazione del virus ( $R_t / R_o$ )
- Peculiarità del soggetto colpito (fragilità per il rischio correlato alle sue condizioni ma anche per l'eventuale mancato uso di DPI, pendolarismo per la difficoltà nella ricostruzione dei contatti, domicilio in strutture di accoglienza studenti fuori sede per l'aumento del numero di contatti e le difficoltà di isolamento)

***L'incrocio delle informazioni precedentemente descritte definisce il livello d'intervento***

**TRASMISSIBILITÀ:**

- ***circoscritta*** (sanificazione dei locali interessati ed indagine epidemiologica solo agli operatori scolastici intervenuti),
- ***sostenuta ma gestibile con misure limitate di intervento*** in loco (indagini con test rapido solo al personale e studenti coinvolti direttamente e/o chiusura di una parte dei locali fino ad avvenuta sanificazione), se necessario allontanamento del personale considerato come contatto a rischio
- ***sostenuta e diffusa con potenziali rischi di allargamento del contagio*** (chiusura per sanificazione dei locali e indagine a tappeto con test rapido a tutto il personale e a tutti gli studenti)

rimane inteso che lo studente/operatore sintomatico esegue diagnosi con tampone standard

# PRIMA FASE (entro il 30 settembre)

- ***Mappatura*** delle scuole, le sedi degli atenei universitari e degli alloggi per studenti fuori sede ***circoscrivendo l'area distrettuale di riferimento***
- ***Somministrazione del questionario "VALUTAZIONE DEL RISCHIO SCUOLA SICURA"*** ai singoli plessi scolastici per verificare punti forza e debolezza delle singole strutture
- ***Definizione delle Unità distrettuali COVID SCUOLA***, della cabina di regia per le linee strategiche e del gruppo di coordinamento
- ***Attivazione di canali di comunicazione dedicati***
- ***Organizzazione di incontri tramite webinar con i dirigenti ed i referenti COVID delle scuole per illustrare il protocollo e condividerlo, valutare dagli esiti degli incontri eventuali correttivi dei percorsi***
- ***Condivisione con I PLS/MMG e con i servizi aziendali dedicati alla cronicità e disabilità un sistema di sorveglianza proattiva per garantire la tutela degli alunni con fragilità attraverso azioni di screening periodico (anche mediante test antigenico/sierologico)***
- ***Attivazione di un tavolo di lavoro permanente*** che definisca le linee strategiche con aggiornamenti tempestivi delle procedure, nonché valutazione i livelli di allerta

# SECONDA FASE

(dal 14 in poi a partire dal 14 settembre con attività da continuare nel lungo periodo)

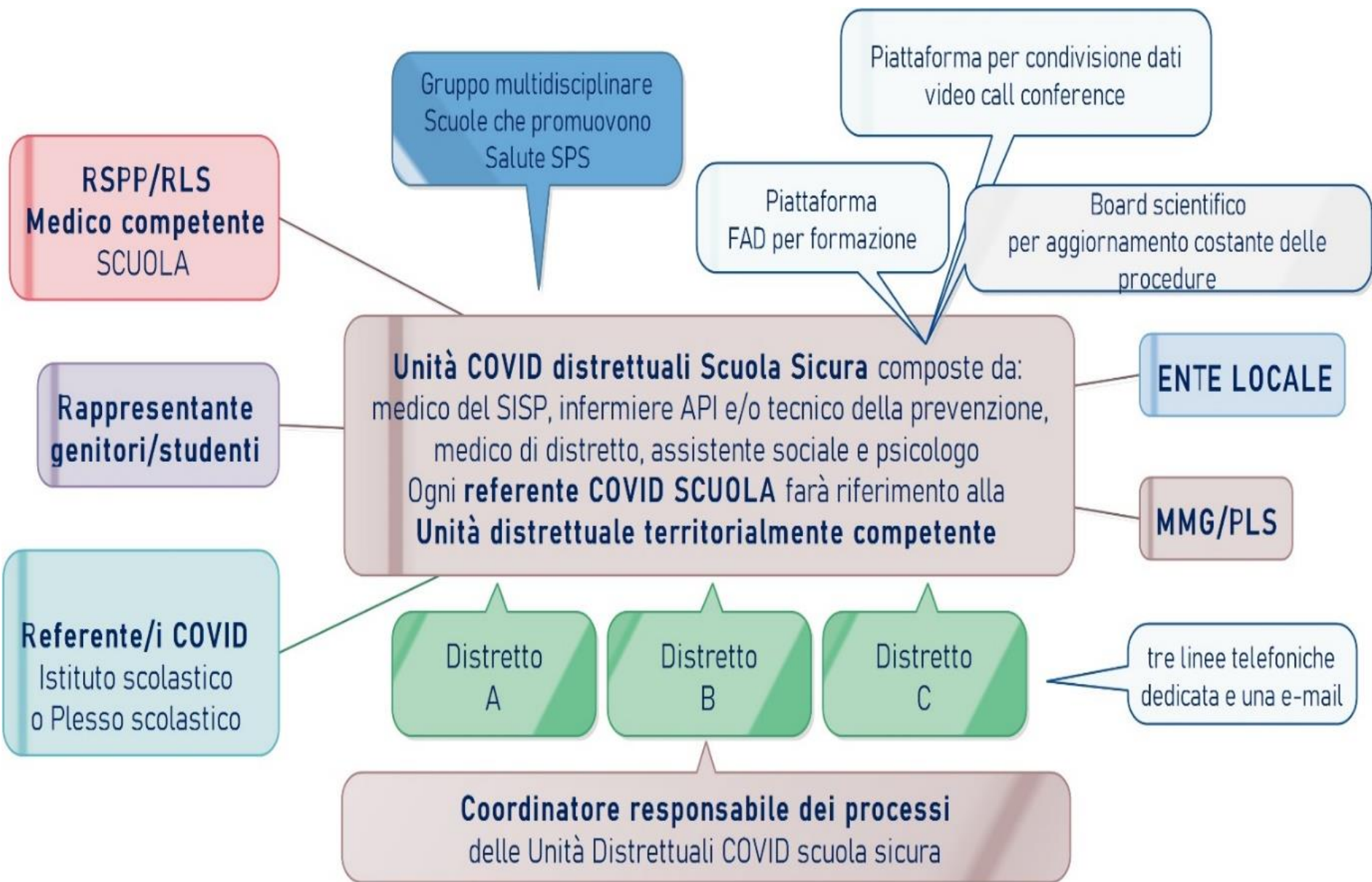
- **Attuazione di progetti di formazione per i referenti COVID degli enti coinvolti.** Se richiesto verranno attivati percorsi di formazione mirata nonché verrà fornito il materiale utile quali procedure ed istruzioni operative. Sarà possibile **l'estensione dei percorsi formativi ad altri attori coinvolti** che ne facciano richiesta (enti locali, terzo settore, servizi trasporti)
- **Progetto di educazione e di comunicazione condivisa "per una scuola sicura"** tramite webinar, social media, opuscoli e manifesti rivolti a **famigliari, operatori e studenti.** Attività del gruppo multidisciplinare "Scuole che promuovono salute" SPS e dall'Area della comunicazione aziendale.
- **Progetto sostegno psicologico, neuropsichiatrico e del disabile** per i soggetti fragili con il coinvolgimento degli operatori di sostegno e altre figure interessate (attivare meccanismi di rafforzamento delle risorse locali e strategie per la gestione dello stress)
- **Progetto sostegno sociale** attraverso patti d'intesa tra i servizi sociali di ASL e Enti per i soggetti con fragilità sociale
- **Progetto di tutela proattiva dei soggetti cronici e fragili, in collaborazione con MMG/PLS e specialisti di riferimento (pediatria ospedaliera, diabetologia)**

## TERZA FASE (dal 14 e per tutto l'anno scolastico)

- **Monitoraggio** continuo e costante da parte di tutti gli attori come da competenza
- **Promozione dell'uso dell'app immuni** tra docenti e studenti in possesso di smartphone per facilitare le attività di contact tracing
- **Attuazione di azioni condivise volte alla diffusione delle buone pratiche e dei comportamenti corretti da osservare** (gruppo multidisciplinare "Scuole che promuovono salute" SPS)
- **Attuazione delle procedure** condivise in caso di necessità
- **Revisione** delle stesse in caso di criticità o la produzione di ulteriori evidenze scientifiche e/o indirizzi normativi

# Modello organizzativo

Contatti Unità Distrettuale COVID SCUOLE		
<b>Coordinatore</b> <b>Dr. Angelo Carai</b>	<b>e-mail (unica per i tre distretti)</b>	<b><a href="mailto:covid.scuola@asl.vt.it">covid.scuola@asl.vt.it</a></b>
	<b>Distretto A</b> <b>(Montefiascone/Tarquinia)</b>	<b>3341157399</b>
	<b>Distretto B</b> <b>(Viterbo)</b>	<b>3341158305</b>
	<b>Distretto C</b> <b>(Civita Castellana/Vetralla)</b>	<b>3341157394</b>



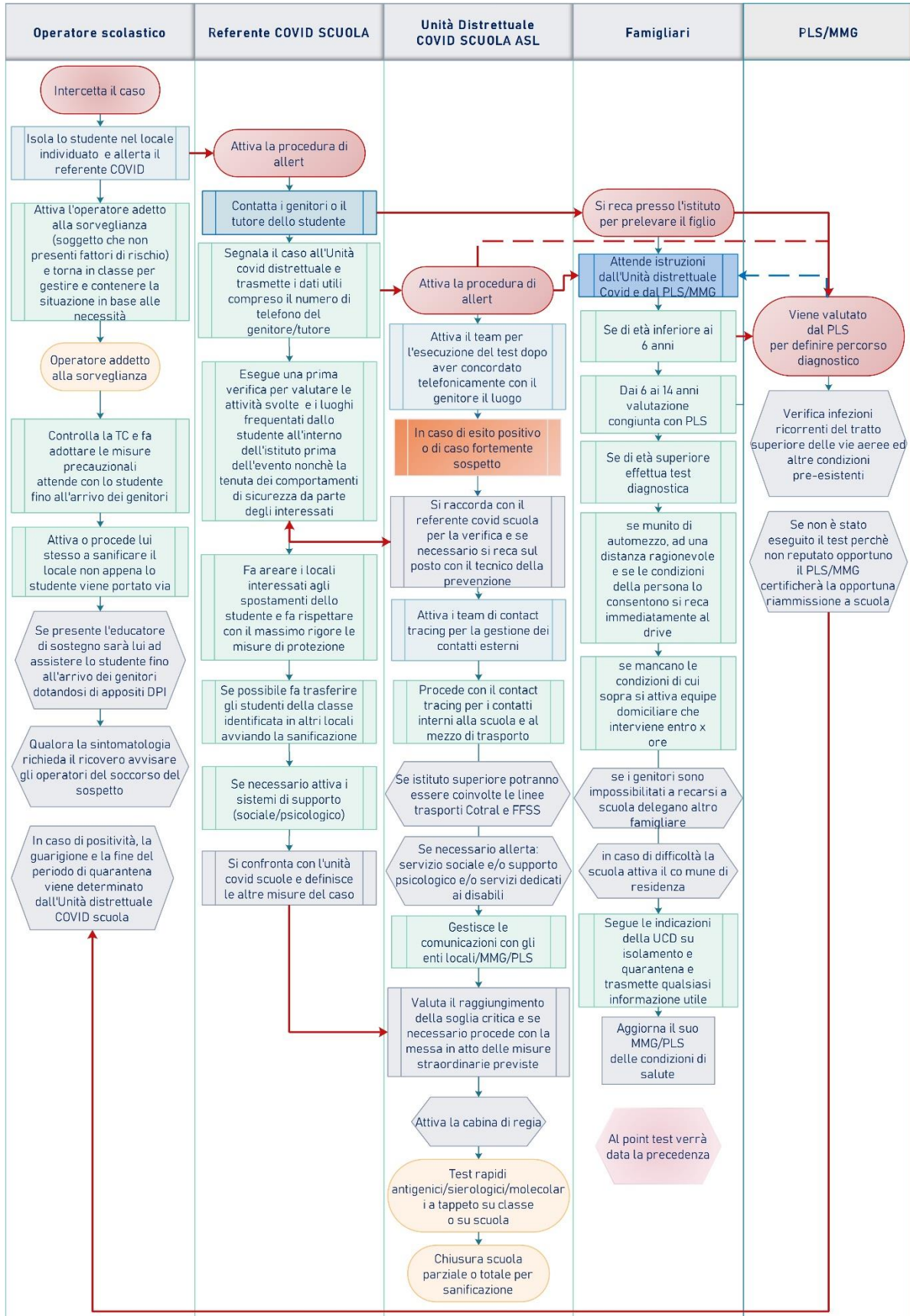


### ***Qualche consiglio:***

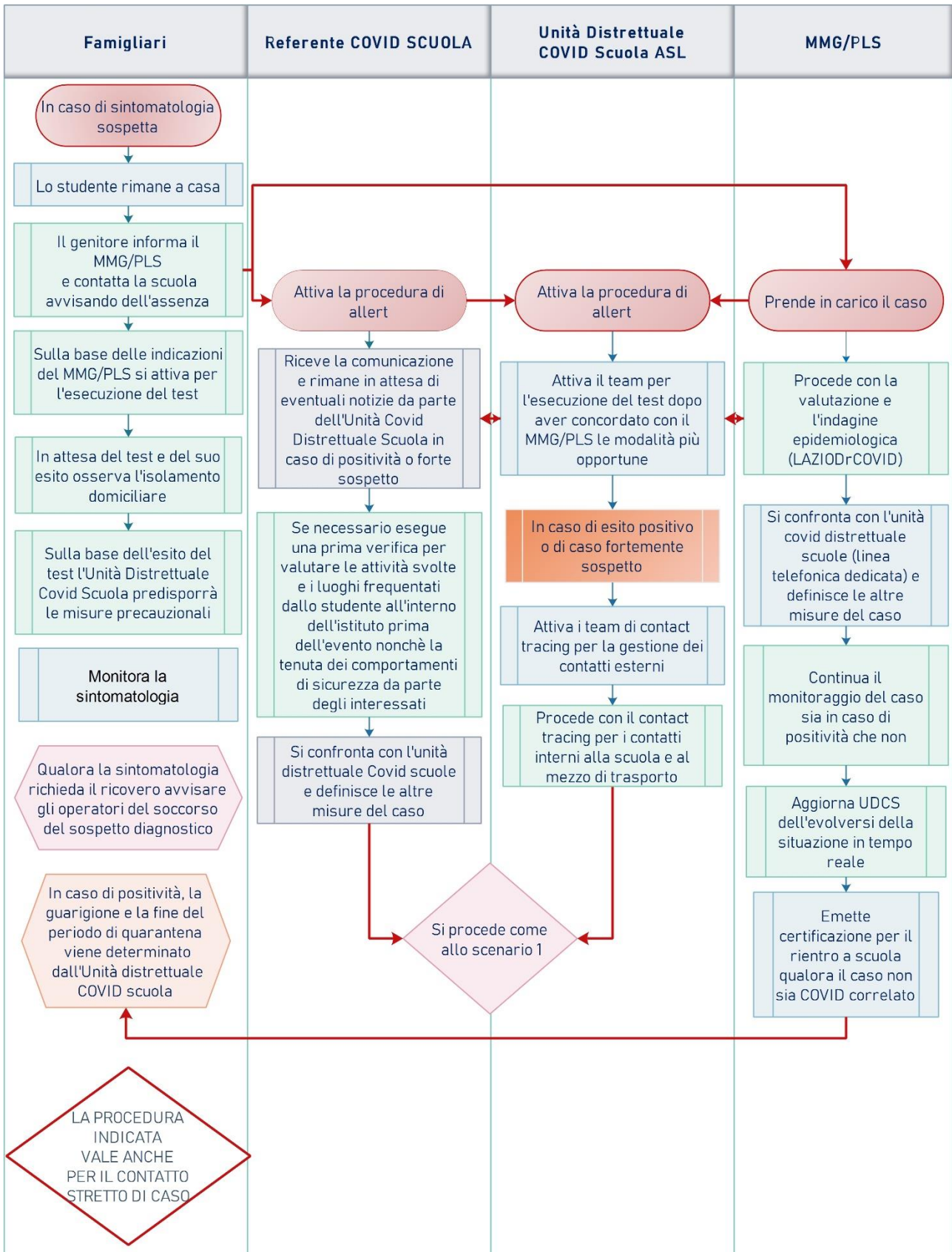
- ***Sarebbe opportuno che ogni plesso scolastico (o ogni referente COVID scolastico) definisse una mail o un telefono dedicato allo scopo*** per rendere le comunicazioni prontamente riconoscibili e dirette
- **Criticità:** ***le mail istituzionali delle scuole con il codice meccanografico rendono difficoltoso il pronto riconoscimento del richiedente, quindi se non previsto un canale di comunicazione dedicato va sempre specificato in oggetto da quale istituto arriva la richiesta***
- Per la gestione del caso si farà riferimento all'ambito distrettuale, per esecuzione dei test diagnostici in loco o in sede ASL si valuterà la sede abilitata alla procedura più vicina anche se in altro distretto anche in considerazione della residenza della persona/e interessate.
- I numeri e la mail indicati e sono riservati alle richieste correlate a situazioni di rischio COVID, per altre necessità ci si può rivolgere ai contatti già condivisi nella fase organizzativa.

# PERCORSO CASO SOSPETTO COVID: possibili scenari

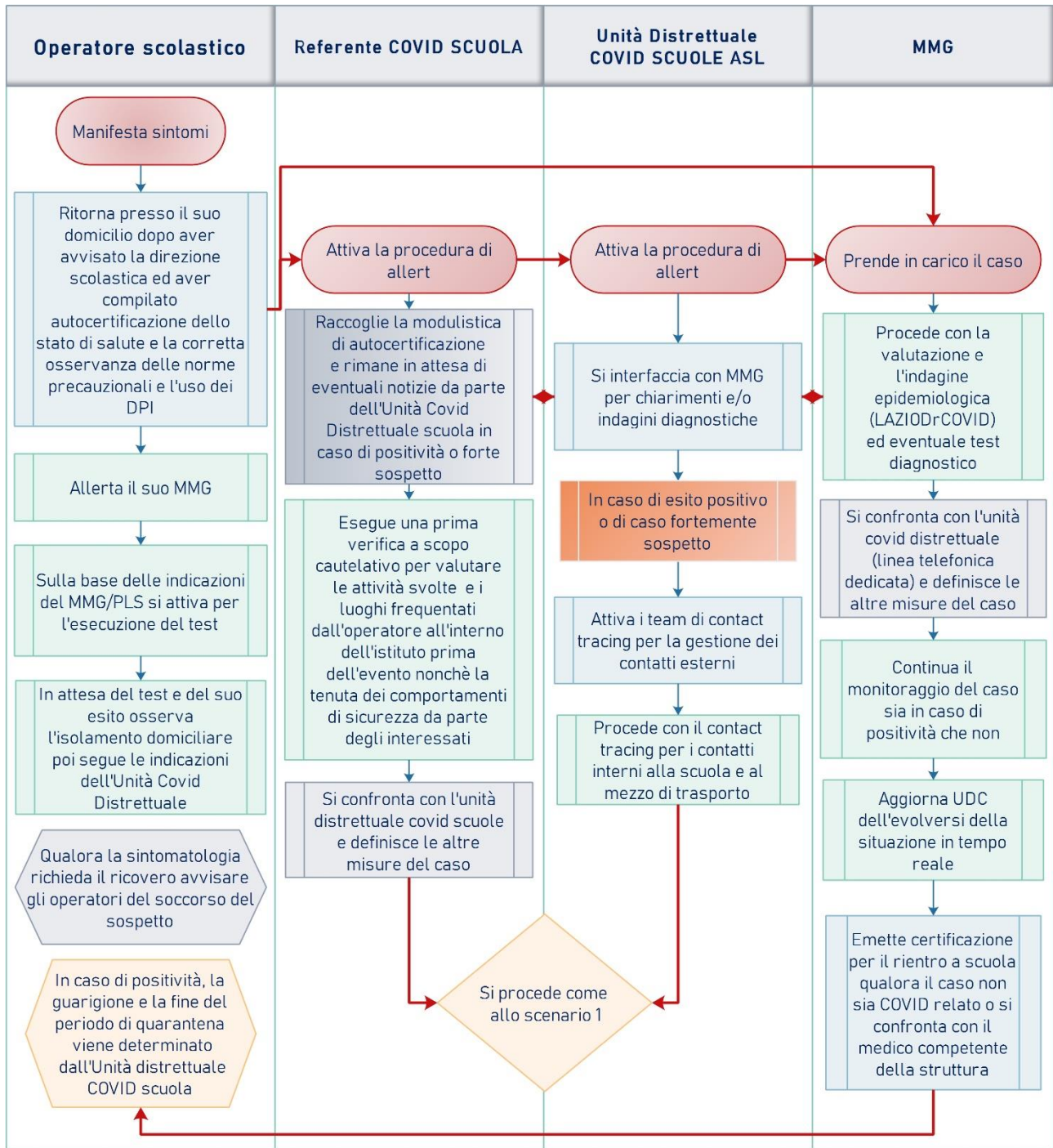
**PERCORSO CASO SOSPETTO COVID**  
**Primo scenario: alunno con sintomatologia a scuola**



**PERCORSO CASO SOSPETTO COVID**  
**Secondo scenario: alunno con sintomatologia a domicilio**

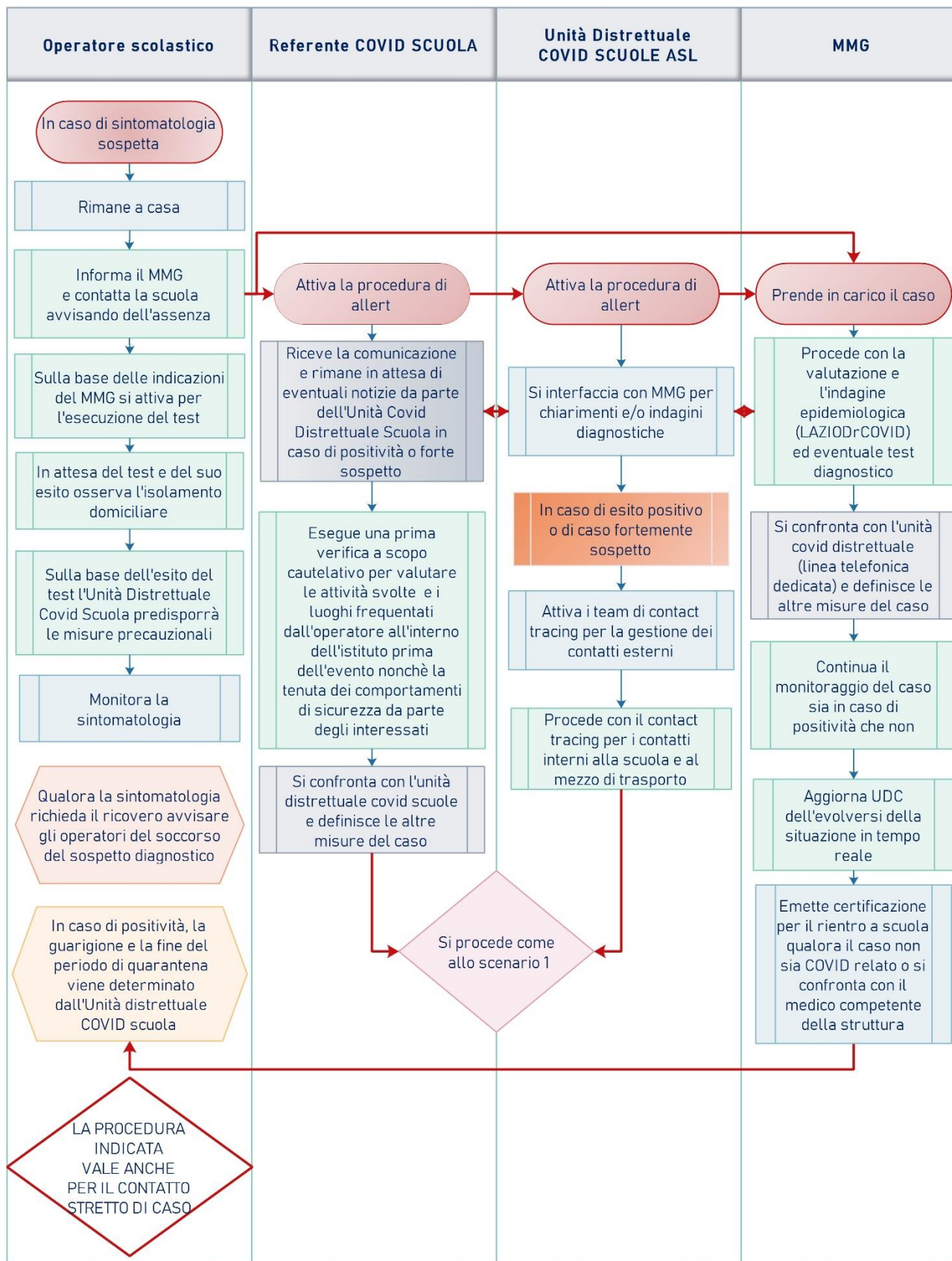


**PERCORSO CASO SOSPETTO COVID**  
**Terzo scenario: operatore scolastico con sintomatologia a scuola**



**PERCORSO CASO SOSPETTO COVID**

**Quarto scenario: operatore scolastico con sintomatologia a domicilio**



**IL REFERENTE COVID SCUOLA**

**INDICAZIONI GENERALI**

## **Avvertenze**

In caso di sospetto isolare lo studente e, se indossa mascherina sociale sostituire con mascherina chirurgica (in questo caso non va mai indossata mascherina FFPP con filtro), se ha un'età superiore ai 6 anni e se la tollera. L'operatore addetto alla sorveglianza dovrà essere dotato di DPI (come previsto da indicazione del RSPP della struttura). Chiunque entri in contatto con il caso sospetto, i genitori o i tutori legali che si recano in Istituto per condurlo presso la propria abitazione dovranno indossare la mascherina chirurgica e seguire i percorsi dedicati osservando il distanziamento. Fare rispettare, in assenza di mascherina, l'etichetta respiratoria (tossire e starnutire direttamente su di un fazzoletto di carta o nella piega del gomito). Questi fazzoletti dovranno essere riposti dallo stesso alunno, se possibile, ponendoli dentro un sacchetto chiuso. Pulire e disinfettare le superfici dell'area di isolamento dopo che l'alunno sintomatico è tornato a casa.



## **Il referente scolastico COVID-19 in presenza di un caso sospetto e/o confermato deve**

- Segnalare il caso all'Unità distrettuale COVID Scuola, se minorenne tramite apposito modulo altrimenti tramite autocertificazione (vedi allegati)
- Monitorare che all'interno della struttura vengano adottate le misure precauzionali e di sanificazione previste

## **Fornire all'Unità distrettuale COVID Scuola**

- elenco degli studenti della classe in cui si è verificato il caso confermato
- elenco degli insegnanti/educatori che hanno svolto l'attività di insegnamento all'interno della classe in cui si è verificato il caso confermato
- indicare eventuali alunni/operatori scolastici con fragilità presenti negli elenchi forniti
- eventuali elenchi di operatori scolastici e/o alunni assenti.

Inoltre deve collaborare nel recuperare ogni elemento utile per la ricostruzione dei contatti stretti avvenuti nelle 48 ore prima della comparsa dei sintomi.

**Nel caso di un numero elevato di assenze improvvise in una classe o tra gli insegnanti** (es. 40%; il valore deve tenere conto anche della situazione delle altre classi) deve darne comunicazione all'Unità distrettuale COVID Scuola che valuterà l'opportunità di effettuare un'indagine epidemiologica per valutare le azioni di sanità pubblica da intraprendere, tenendo conto della presenza di casi confermati nella scuola o di focolai di COVID-19 nella comunità.

## **Alunno o operatore scolastico convivente di un caso**

Si evidenzia che le disposizioni di quarantena riguardano esclusivamente i contatti stretti del caso positivo.

Qualora un alunno o un operatore scolastico fosse ***convivente di un caso***, esso, sarà considerato contatto stretto e posto in quarantena. Si sottolinea che, qualora un alunno o un operatore scolastico risultasse ***contatto stretto di un contatto stretto*** (ovvero nessun contatto diretto con il caso positivo), non vi è alcuna precauzione da prendere a meno che il contatto stretto del caso non risulti successivamente positivo.

# Per studenti o operatori che rientrano da un viaggio

- Le regole per i viaggi sono diverse a seconda dello Stato di provenienza o destinazione e delle motivazioni degli spostamenti. Le misure per contrastare e contenere il diffondersi del virus Covid-19, contenute nel [DPCM 7 agosto 2020](#), sono state prorogate **fino al 7 ottobre** dal [DPCM 7 settembre 2020](#). I precedenti elenchi contenuti nell'allegato 20 del DPCM 7 agosto sono stati recepiti e precisati nell'[Allegato C](#) che individua sei gruppi di Paesi, per i quali sono previste differenti limitazioni.
- Consulta la pagina:  
<http://www.salute.gov.it/portale/nuovocoronavirus/dettaglioContenutiNuovoCoronavirus.jsp?lingua=italiano&id=5411&area=nuovoCoronavirus&menu=vuoto>

***Oppure consulta il tuo referente COVID distrettuale ASL***

Insieme per ripartire sicuri:  
le regole fondamentali

## Rapporto ISS Covid-19 n.58 - sintomi più comuni di COVID-19 :

<b>Nei bambini</b>	<b>Negli adulti</b>
Febbre Tosse Cefalea Sintomi gastrointestinali (nausea, vomito e diarrea) Faringodinia Dispnea Mialgie Rinorrea Congestione nasale	Febbre Brividi Tosse Difficoltà respiratoria Perdita improvvisa o diminuzione dell'olfatto e/o del gusto Rinorrea/congestione nasale Faringodinia Diarrea

### Prima di andare a scuola



Controlla lo stato di salute di tuo figlio, accertandoti che non abbia i seguenti sintomi:

- tosse
- mal di gola
- raffreddore
- mal di testa
- diarrea
- vomito o dolori muscolari

Se tuo figlio ha almeno uno di questi sintomi, non può andare a scuola

Misura la febbre di tuo figlio tutte le mattine. In caso di febbre non può andare a scuola e occorre chiamare il Pediatra di libera scelta.

Comunica sempre le assenze del bambino per motivi sanitari (anche se non legati al Covid-19)

Se tuo figlio è stato dichiarato “contatto stretto” di una persona positiva al Covid-19 dal Servizio di Igiene della tua Asl, non può andare a scuola; in questo caso, segui le disposizioni del pediatra per la quarantena e avverti il referente scolastico Covid-19 indicato dalla scuola

Comunica alla scuola quali persone contattare in caso tuo figlio manifesti sintomi di malessere a scuola: Nomi, Cognomi, telefoni fissi o cellulari, luoghi di lavoro, ogni ulteriore informazione utile

**Dai il buon esempio e aiuta tuo figlio a seguire i corretti comportamenti**

### Prima di venire a scuola



Prima di uscire di casa controlla sempre il tuo stato di salute, accertandoti di non avere i seguenti sintomi:

- tosse
- mal di gola
- raffreddore
- mal di testa
- diarrea
- vomito o dolori muscolari

Se hai almeno uno di questi sintomi, non puoi andare a scuola

Misura la febbre tutte le mattine con l'aiuto di un adulto. In caso di febbre non puoi andare a scuola e occorre chiamare il Pediatra di libera scelta o il Medico di Medicina Generale

Ricorda ai tuoi genitori o adulti di riferimento di comunicare sempre assenze per motivi sanitari (anche se non legati al Covid-19)

Se sei stato dichiarato “contatto stretto” di una persona positiva al Covid-19 dal Servizio di Igiene della tua Asl, non puoi andare a scuola; in questo caso, insieme ai tuoi genitori, segui le disposizioni del medico per la quarantena e avverti il referente scolastico Covid-19 indicato dalla tua scuola

**Se non lo hai già fatto scarica l'App IMMUNI per facilitare il tracciamento dei contatti**

## Segui tutte le precauzioni per proteggere te stesso e gli altri



**Lava le mani**  
correttamente e  
frequentemente



**Evita contatti  
ravvicinati**, strette di  
mano, baci e abbracci



Mantieni sempre la  
distanza di sicurezza  
dagli altri di **almeno  
un metro**



**Non scambiare le  
mascherine** con  
i compagni



Segui le indicazioni  
della tua scuola  
sull'utilizzo della  
**mascherina**



**Non scambiare**  
con i tuoi compagni  
bottiglie, penne e  
matite, libri ecc..



Evita ogni forma di  
**assembramento**



**Evita di toccare**  
occhi, naso e bocca

Segui le norme igieniche in caso di  
starnuti o tosse

- a. coprire bocca e naso durante starnuti o tosse**, utilizzando fazzoletti o, in mancanza d'altro, la piega del gomito
- b. eliminare il fazzoletto** di carta nel più vicino raccoglitore di rifiuti
- c. praticare l'igiene delle mani** subito dopo, con lavaggio o soluzione idroalcolica



Uno strumento in più contro l'epidemia  
Immuni è un'app creata per aiutarci a  
combattere l'epidemia di COVID-19.  
L'app utilizza la tecnologia per avvertire gli  
utenti che hanno avuto un'esposizione a  
rischio, anche se sono asintomatici.  
A chi si è trovato a stretto contatto con un  
utente risultato positivo al virus del COVID-19,  
l'app invia una notifica che lo avverte del  
potenziale rischio di essere stato contagiato.



# La modulistica

**CHECK LIST DI VALUTAZIONE DEL RISCHIO SCUOLA SICURA**

*Anagrafica dell'Istituto*

**NOME** \_\_\_\_\_

**Via** \_\_\_\_\_, **n.** \_\_\_\_\_

**Comune** \_\_\_\_\_

**Dirigente scolastico**

Cognome \_\_\_\_\_ Nome \_\_\_\_\_

Recapiti: ☎ \_\_\_\_\_ } \_\_\_\_\_

E-mail \_\_\_\_\_ @ \_\_\_\_\_

**Referente COVID**

Cognome \_\_\_\_\_ Nome \_\_\_\_\_

Recapiti: ☎ \_\_\_\_\_ } \_\_\_\_\_

E-mail \_\_\_\_\_ @ \_\_\_\_\_

Il questionario debitamente compilato andrà restituito alla ASL tramite mail (indicata nell'intestazione) i dati raccolti andranno a completare il quadro delle informazioni sui singoli plessi scolastici che il gruppo di lavoro sta organizzando in un data base e fornirà indicazioni utili in caso di intervento, oltre a mappare il territorio.

## Il tracciato record del data base

B	C	D	E	F	G	H	I	J	K	L	M	N	O	P
Distretto	Tipologia	Istituto	Composizione del plesso scolastico e sedi secondarie	Comune	Operatore	Studenti	STUDENTI FRAGILI			Ospedale	Integrazione del Risorse scolastiche	DGSA	REFERENTE C	
							Studenti con disabilità	Studenti con cronici	Studenti con fragilità sociale					
Distretto A	Er. Statale	<b>CODICE MECCANOGRAFICO</b> <b>DENOMINAZIONE ISTITUTO</b>  <i>Contatti telefonici</i> <i>Fax</i> <i>Mail</i>								OSPEDALE PIU' VICINO: <i>Ospedale</i> _____ DISTANZA Orp. di Riferimento: ___Km DISTANZA <i>DSME-IN/Escallo</i> : ___Km				
			CODICE MECCANOGRAFICO DENOMINAZIONE PLESSO											
			CODICE MECCANOGRAFICO											
			CODICE MECCANOGRAFICO DENOMINAZIONE PLESSO											
			CODICE MECCANOGRAFICO DENOMINAZIONE PLESSO											
Distretto B	Er. Statale	<b>CODICE MECCANOGRAFICO</b> <b>DENOMINAZIONE ISTITUTO</b>  <i>Contatti telefonici</i> <i>Fax</i> <i>Mail</i>								OSPEDALE PIU' VICINO: <i>Ospedale</i> _____ DISTANZA Orp. di Riferimento: ___Km DISTANZA <i>DSME-IN/Escallo</i> : ___Km				
			CODICE MECCANOGRAFICO DENOMINAZIONE PLESSO											
			CODICE MECCANOGRAFICO											
			CODICE MECCANOGRAFICO DENOMINAZIONE PLESSO											
			CODICE MECCANOGRAFICO DENOMINAZIONE PLESSO											
Distretto C	Er. Statale	<b>CODICE MECCANOGRAFICO</b> <b>DENOMINAZIONE ISTITUTO</b>  <i>Contatti telefonici</i> <i>Fax</i> <i>Mail</i>								OSPEDALE PIU' VICINO: <i>Ospedale</i> _____ DISTANZA Orp. di Riferimento: ___Km DISTANZA <i>DSME-IN/Escallo</i> : ___Km				
			CODICE MECCANOGRAFICO DENOMINAZIONE PLESSO											
			CODICE MECCANOGRAFICO											
			CODICE MECCANOGRAFICO DENOMINAZIONE PLESSO											
			CODICE MECCANOGRAFICO DENOMINAZIONE PLESSO											

Pagina 1

